



# Instructions for use

## OK SCREW-LOCK

M33 SL

CE 0082

EN 362 class B  
EN 12275 type B

INDIVIDUALLY TESTED

75 g

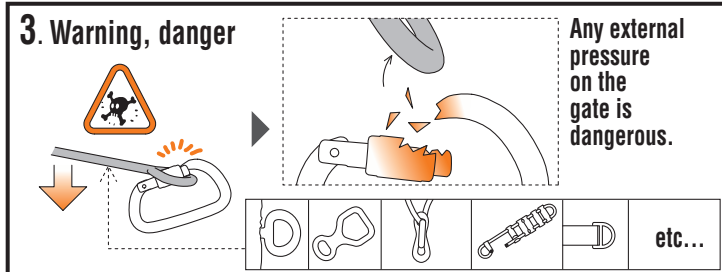
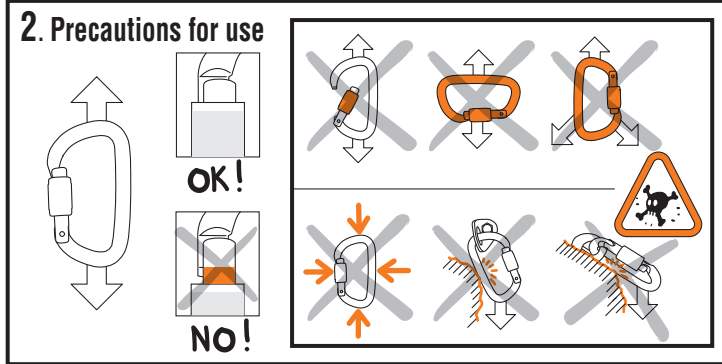
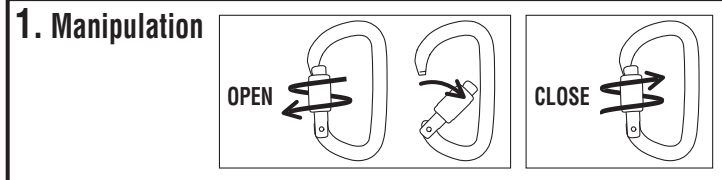
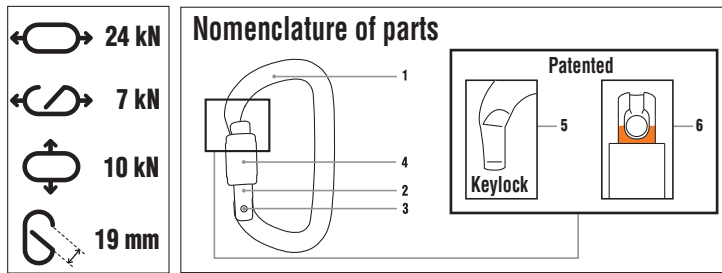
### WARNING

Activities involving the use of this equipment are inherently dangerous. You are responsible for your own actions and decisions. Before using this equipment, you must:

- Read and understand all Instructions for Use.
- Get specific training in its proper use.
- Become acquainted with its capabilities and limitations.
- Understand and accept the risks involved.



**FAILURE TO HEED ANY OF THESE WARNINGS MAY RESULT IN SEVERE INJURY OR DEATH.**



PRICE

3 year guarantee  
Made in Italy

M335010H (120410) recto

	Individual number / Numéro individuel Individuelle Nummer / Numero individuale Numero individual	00 000 0000	Notified body intervening for the CE standard examination Organisme notifié intervenant pour l'examen CE de type Zertifikationsorganismus für CE Typen Überprüfung Ente riconosciuta che interviene per l'esame CE del tipo Organismo notificado que interviene en el examen CE de tipo
CE 0082	Year of manufacture Année de fabrication Herstellungsjahr Anno di fabbricazione Año de fabricación	Production date Jour de fabrication Tag der Herstellung Giorno di fabbricazione Dia de fabricación	
Body controlling the manufacturing of this PPE Organisme contrôlant la fabrication de cet EPI Organismus der die Herstellung dieser PSA kontrolliert Organismo che controlla la fabbricazione di questo DPI Organismo controlador de la fabricación de este EPI		APAVE SUD EUROPE (n°0082) BP 193, 13322 Marseille Cedex 16	

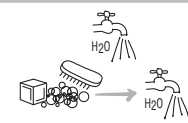
**(EN) Temperature**  
 (FR) Température  
 (DE) Temperatur  
 (IT) Temperatura  
 (ES) Temperatura




**(EN) Storage / Transport**  
 (FR) Stockage / Transport  
 (DE) Lagerung / Transport  
 (IT) Conservazione / Trasporto  
 (ES) Almacenamiento / Transporte



**(EN) Cleaning / Disinfection**  
 (FR) Nettoyage / Désinfection  
 (DE) Reinigung / Desinfektion  
 (IT) Pulizia / Disinfezione  
 (ES) Limpieza / Desinfección



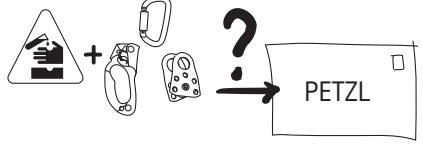
**(EN) Drying**  
 (FR) Séchage  
 (DE) Trocknen  
 (IT) Asciugamento  
 (ES) Secado



**(EN) Maintenance**  
 (FR) Entretien  
 (DE) Wartung  
 (IT) Manutenzione  
 (ES) Mantenimiento



**(EN) Dangerous products**  
 (FR) Produits dangereux  
 (DE) Gefährliche Produkte  
 (IT) Prodotti pericolosi  
 (ES) Productos peligrosos

**PRODUCT CHECKING FORM PETZL :**

Type/model :

**(EN) Batch n° :** / (FR) N° de série : / (DE) Seriennummer :  
 (IT) N° di serie : / (ES) N° de serie :

**(EN) Year of manufacture :** / (FR) Année de fabrication :  
 (DE) Herstellungsjahr : / (IT) Anno di fabbricazione :  
 (ES) Año de fabricación :

**(EN) Purchase date :** / (FR) Date de l'achat :  
 (DE) Kaufdatum : / (IT) Data di acquisto :  
 (ES) Fecha de compra :

**(EN) Date of first use :** / (FR) Date de la première utilisation :  
 (DE) Datum der ersten Verwendung :  
 (IT) Data del primo utilizzo :  
 (ES) Fecha de la primera utilización :

**(EN) User :** / (FR) Utilisateur :  
 (DE) Benutzer : / (IT) Utilizzatore :  
 (ES) Usuario :

**(EN) Comments/Defects noted :**  
 (FR) Commentaires/Défauts remarqués :  
 (DE) Anmerkungen/Gefundene Defekte  
 (IT) Commenti/Difetti riscontrati  
 (ES) Comentarios / Defectos detectados

(EN) DATE (FR) DATE (DE) DATUM (IT) DATA (ES) FECHA	OK	(EN) INSPECTOR (FR) INSPECTEUR HABILITE (DE) KONTROLLBEAUFTRAGTER (IT) CONTROLLORE (ES) INSPECTOR

**(EN) Periodic examination next due date :**  
 (FR) Date du prochain examen périodique prévu :  
 (DE) Fälligkeitsdatum der nächsten Überprüfung :  
 (IT) Data della prossima verifica periodica prevista :  
 (ES) Fecha del próximo examen periódico previsto

**(EN) See detailed form on the web :**  
 (FR) Voir fiche détaillée sur notre site :  
 (DE) Siehe auch das detaillierte Formular unter :  
 (IT) Consultare la scheda dettagliata sul nostro sito :

[www.petzl.com/ppe](http://www.petzl.com/ppe)  
[www.petzl.fr/epi](http://www.petzl.fr/epi)

→ [www.petzl.com](http://www.petzl.com)

Instructions for use  
+ Product experience

 Latest version  
+ Other languages

ISO 9001  
 PETZL / F 38920 Crolles  
 Copyright Petzl

M335010H (120410) verso

**Moschettone ovale con ghiera di bloccaggio manuale**

- Connettore EN 362: 2004 classe B
- Moschettone con ghiera EN 12275: 1998 Tipo B (base).

**Campo d'applicazione**

Questo dispositivo di protezione individuale (DPI) serve a connettere dei dispositivi tra di loro. Può essere utilizzato con le protezioni individuali contro le cadute dall'alto come, per esempio, i sistemi d'arresto caduta, i sistemi di posizionamento sul lavoro, i sistemi di trattenuta e i sistemi di salvataggio. È anche destinato all'alpinismo e all'arrampicata. Questo prodotto non deve essere sollecitato oltre i suoi limiti o in qualsiasi altra situazione differente da quella per cui è destinato.

**ATTENZIONE**

**Le attività che comportano l'utilizzo di questo dispositivo sono per natura pericolose.**

**Voi siete responsabili delle vostre azioni e decisioni.**

Prima di utilizzare questo dispositivo occorre:

- leggere e comprendere tutte le istruzioni d'uso;
- ricevere una formazione adeguata sul suo utilizzo;
- acquisire familiarità con il prodotto, imparare a conoscerne le prestazioni ed i limiti;
- comprendere e accettare i rischi indotti.

**Il mancato rispetto di una sola di queste avvertenze può essere causa di ferite gravi o mortali.**

**Responsabilità**

**ATTENZIONE:** la formazione specifica all'attività da svolgere è indispensabile prima dell'utilizzo.

Questo prodotto deve essere utilizzato esclusivamente da persone competenti e addestrate o sottoposte al controllo visivo diretto di una persona competente e addestrata.

L'apprendimento delle tecniche adeguate e delle misure di sicurezza si effettua sotto la vostra sola responsabilità.

Voi vi assumete personalmente tutti i rischi e le responsabilità di ogni danno, di ogni ferita o di morte che possano sopraggiungere, in qualsiasi modo, in seguito al cattivo utilizzo dei nostri prodotti. Se non siete in grado di assumervi questa responsabilità o questi rischi, non utilizzate questo materiale.

**Due documenti**

- Le ISTRUZIONI D'USO presentano gli utilizzi di base per i quali il prodotto è concepito.

- L'ESPERIENZA PRODOTTO, sul sito [www.petzl.com](http://www.petzl.com), presenta altri possibili utilizzi conosciuti e cattivi utilizzi o errori noti.

Solo le tecniche presentate come non barrate e/o senza simbolo di morte sono autorizzate. Informatevi regolarmente degli ultimi aggiornamenti di questo documento sul nostro sito [www.petzl.com](http://www.petzl.com)

In caso di dubbi o di problemi di comprensione informatevi presso PETZL.

**Nomenclatura delle parti**

- (1) Corpo, (2) Leva, (3) Rivetto, (4) Ghiera di bloccaggio, (5) Keylock, (6) Foro del Keylock, (7) Indicatore rosso.

Materiali principali: lega d'alluminio.

**Controllo, punti da verificare****Prima di ogni utilizzo**

Verificare l'assenza di fessurazioni, deformazioni, corrosione sul corpo, sul rivetto e sulla ghiera di bloccaggio. Aprire la leva e controllare che si chiuda automaticamente quando viene rilasciata. Il foro del Keylock non deve essere ostruito (terra, sassolini...).

**Durante l'utilizzo**

È importante controllare regolarmente lo stato del prodotto.

Assicuratevi del collegamento e del buon posizionamento dei dispositivi gli uni rispetto agli altri.

Per i dettagli sul controllo da effettuare per ogni DPI, consultare il sito [www.petzl.fr/EPI](http://www.petzl.fr/EPI) o il CD-ROM DPI PETZL.

In caso di dubbio contattare Petzl.

Non utilizzate un prodotto che presenta indebolimenti che possano ridurne la resistenza o limitarne il funzionamento.

Distrugetelo per evitare un futuro utilizzo.

**Compatibilità**

Un moschettone deve essere compatibile con l'insieme dei dispositivi ai quali è collegato (forma, dimensioni...). Una connessione incompatibile può portare ad uno sganciamento accidentale, ad una rottura o a compromettere la funzione di sicurezza di un altro dispositivo.

**ATTENZIONE** alla larghezza degli elementi collegati: per esempio fettucce o barre larghe che possono ridurre la resistenza del moschettone.

Se non siete certi della compatibilità dei vostri dispositivi contattate Petzl.

Se questo connettore con ghiera di bloccaggio manuale deve essere aperto e chiuso frequentemente (più volte nel corso di una giornata di lavoro), è preferibile utilizzare la versione con ghiera di bloccaggio automatica TRIACT-LOCK.

**Sport**

Rispettate le regole dell'attività.

Consultate le istruzioni d'uso degli ancoraggi...

**Precauzioni**

- Gli utilizzatori devono avere l'idoneità sanitaria per le attività in quota. **ATTENZIONE** la sospensione inerte nell'imbracatura può generare gravi disturbi fisiologici o la morte.

- Prevedere una procedura di soccorso e definire i mezzi per intervenire rapidamente nel caso dell'insorgere di difficoltà. Questo comporta una formazione adeguata alle tecniche di salvataggio.

- Fare in modo di ridurre al minimo il rischio di caduta e l'altezza della caduta.

- L'altezza libera sotto l'utilizzatore deve essere sufficiente affinché l'utilizzatore non urti ostacoli in caso di caduta (la lunghezza del moschettone può influire sull'altezza di caduta).

- Controllare che le marcatore sul prodotto restino leggibili durante tutta la vita del prodotto.

- Verificare che il connettore sia adatto all'uso nella vostra applicazione rispetto alle normative nazionali di sicurezza in vigore.

- Devono essere rispettate le istruzioni d'uso indicate nelle note informative di ogni dispositivo associato a questo prodotto.

- Le istruzioni d'uso di questo dispositivo devono essere fornite all'utilizzatore e redatte nella lingua del paese in cui il prodotto viene utilizzato.

**Informazioni generali****Durata**

La durata massima dei prodotti Petzl è di 10 anni. Questa durata tiene conto dell'evoluzione delle tecniche e della compatibilità dei dispositivi tra di loro. La durata è difficile da valutare senza tenere conto delle condizioni d'utilizzo. Dipende dall'intensità, dalla frequenza di utilizzo e dall'ambiente...

Per aumentare la longevità di questo prodotto, è necessario averne cura durante l'utilizzo e il trasporto. Evitate gli urti, gli spigoli taglienti, gli sfregamenti su materiale abrasivo, ecc. (lista non esaustiva).

Alcuni ambienti accelerano notevolmente il deterioramento e l'usura: sale, sabbia, neve, ghiaccio, umidità, ambiente chimico, ecc (lista non esaustiva).

Per la vostra sicurezza dovete oltre che effettuare il «Controllo, punti da verificare prima, durante e dopo ogni utilizzo» far fare un controllo approfondito da un verificatore competente. Questo controllo deve essere effettuato almeno ogni 12 mesi. La frequenza di questo controllo periodico approfondito può variare in funzione del tipo e dell'intensità d'utilizzo. Per un miglior controllo del vostro materiale attribuite ad ogni prodotto una «scheda di verifica» completa.

È preferibile assegnare in maniera nominativa ogni DPI ad un unico utilizzatore in modo che l'utilizzatore conosca la storia del dispositivo.

**ATTENZIONE** un evento eccezionale può limitare la durata ad un solo utilizzo, per esempio l'arresto di una forte caduta, un forte urto sul prodotto, una temperatura estrema, ecc. Il deterioramento può non essere visibile sul prodotto.

**Modifiche, riparazioni**

È vietata ogni modifica, aggiunta o riparazione oltre a quelle autorizzate da Petzl: rischio di diminuzione dell'efficacia del prodotto.

**Garanzia**

Questo prodotto ha una garanzia di 3 anni contro ogni difetto di materiale o di fabbricazione. Sono esclusi dalla garanzia: l'usura normale, l'ossidazione, le modifiche o i ritocchi, la cattiva conservazione, la manutenzione impropria, i cattivi utilizzi, i danni dovuti agli incidenti, alle negligenze ed agli utilizzi ai quali questo prodotto non è destinato.

PETZL non è responsabile delle conseguenze dirette, indirette, accidentali o di ogni altro tipo di danno verificatosi o causato dall'utilizzo dei suoi prodotti.

**Istruzioni d'uso****Schema 1. Uso****Schema 2. Installazione**

- Questo connettore deve essere sempre utilizzato con la leva chiusa e la ghiera bloccata. Quando la ghiera di bloccaggio è aperta, l'indicatore rosso è visibile. Per bloccare la leva avvitare manualmente la ghiera di bloccaggio.

**ATTENZIONE** gli sfregamenti e le vibrazioni possono sbloccare la ghiera e aprire il moschettone. Controllare regolarmente la corretta chiusura. La resistenza del moschettone si riduce sensibilmente se la leva è aperta.

-Il moschettone (chiuso) garantisce la resistenza massima nel senso della lunghezza. Qualsiasi altra sollecitazione ne riduce la resistenza.

- Niente deve interferire con il moschettone, qualsiasi ostacolo o punto d'appoggio esterno è pericoloso.

**Schema 3. ATTENZIONE PERICOLO DI MORTE**

**Ogni punto di appoggio dall'esterno sulla leva (per esempio con un discensore) è pericoloso.**

Durante una messa in tensione, la ghiera di bloccaggio può rompersi e la leva aprirsi. L'attrezzo o la corda possono quindi uscire dal moschettone.

Nota Bene: Per la vostra sicurezza abituatevi a raddoppiare sempre i sistemi, in particolare i moschettoni.

**Ancoraggi****Lavoro in quota**

L'ancoraggio del sistema deve essere preferibilmente situato al di sopra della posizione dell'utilizzatore e deve rispondere ai requisiti della norma dispositivi di ancoraggio EN 795. In particolare la resistenza minima dell'ancoraggio deve essere di 10 kN.